



**ŽIRAFA – Integrované centrum  
příspěvková organizace**  
**Fibichova 469, 738 01 Frýdek – Místek**  
**IČO 00847011, č. ú.:5801307 – 734/0600, tel. : 558 431 563, 558 647 782,**  
**E – Mail: [centrummpm@quick.cz](mailto:centrummpm@quick.cz), [www.centrummpm.cz](http://www.centrummpm.cz)**

## **Výroční zpráva za rok 2010**



Budova na ul. Fibichově 469, soc. služby: denní stacionáře (oddělení denního pobytu a oddělení zvýšené péče), odlehčovací služby, chráněné bydlení

Budova oddělení dílen, sociální služba denní stacionáře, Janáčkova 310



21. 2. 2011

Zpracovala: Mgr. Dana Šťastníková  
ředitelka

## **Obsah**

### **Úvod**

- I. Vyhodnocení plnění úkolů organizace**
- II. Vyhodnocení ukazatelů stanovených organizaci za rok 2010**
- III. Vyhodnocení hospodaření organizace za rok 2010**
- IV. Vzdělávání zaměstnanců, tvoření projektů**
- V. Spolupráce s ostatními organizacemi, finanční příspěvky a dary**
- VI. Plnění opatření z minulé zprávy a návrh opatření ke zkvalitnění činnosti organizace**
- VII. Výsledky finančních kontrol v roce 2010**

**Přílohy:** Příloha č. 1: Organizační struktura  
Příloha č. 2: Výsledky hospodaření  
Příloha č. 3: Rozbor mzdových prostředků

## Úvod

Předkládáme Vám zprávu o činnosti příspěvkové organizace ŽIRAFKA – Integrované centrum Frýdek – Místek, Fibichova 469 za rok 2010.

Organizace poskytuje sociální službu **denní stacionáře** od 1. 1. 1993 osobám s mentálním postižením od 3 do 64 let věku, jejichž situace vyžaduje pravidelnou pomoc jiné fyzické osoby. Zařízení je koedukované.

Od 1. 4. 2010 byla sociální služba rozšířena o službu **chráněné bydlení a službu odlehčovací služby**.

Pomoc vychází z individuálně určených potřeb a osobních cílů uživatelů, podporuje rozvoj jejich samostatnosti, motivuje je k takovým činnostem, které nevedou k dlouhodobému setrvávání, nebo prohlubování nepříznivé sociální situace. Posiluje jejich sociální začleňování.

Sociální služby jsou poskytovány v zájmu osob a v náležitě kvalitě, aby bylo vždy zajištěno dodržování lidských práv a základních svobod. Všichni zaměstnanci organizace jsou poučeni o zachovávání mlčenlivosti o citlivých údajích klientů.

Poskytování sociálních služeb je spojeno s principy integrace, normalizace, humanizace a praktickým naplňováním standard kvality sociálních služeb. Široká paleta činností organizace odpovídá různorodosti potřeb osob se speciálními potřebami. Činnosti zajišťují pracovníci organizace formou týmové práce v tvořivém a učícím se prostředí.

Sociální služby jsou realizovány ve dvou, bezbariérových budovách s přilehlými zahradami v blízkosti centra statutárního města Frýdku – Místku, Místku.

Hlavní budova (Fibichova 469) je třípodlažní včetně půdní vestavby pro nově zřízené sociální služby, s nájezdovou rampou, výtahem v pravém křídle budovy a schodišťovou plošinou v levém křídle, účelným vybavením a zařízením interiéru. Zahrada o rozloze 4 715 m<sup>2</sup> je vybavená předměty ke sportování i odpočinkovému pobytu.

Budova na ul. Janáčkově 310 slouží uživatelům služby denní stacionáře jako pracovní dílny. Je třípodlažní, bezbariérová, s výtahem, schodišťovou sedačkou do půdní vestavby, nájezdovou rampou, moderním zařízením a vybavením interiéru. Zahrada o rozloze 956 m<sup>2</sup> je využívána ke zpříjemnění činností za příznivého počasí a vybavena zahradním nábytkem.

Sociální službu denní stacionáře tvoří 3 oddělení: oddělení zvýšené péče, oddělení denního pobytu, oddělení dílen. Slouží 65 uživatelům s okamžitou kapacitou 60.

Provoz: denní pobyt (DP)	6, 00 – 16, 00 hodin
oddělení zvýšené péče(OZP)	6, 30 – 15, 30 hodin
oddělení dílen (D)	6, 30 – 16, 00 hodin

Sociální služba chráněné bydlení poskytuje zázemí 8 uživatelům. Provoz je nepřetržitý.

Sociální službu odlehčovací služby mohou využívat uživatelé služby denní stacionáře. Kapacita: 2 uživatelé. Provoz je nepřetržitý.

## I. Vyhodnocení plnění úkolů organizace

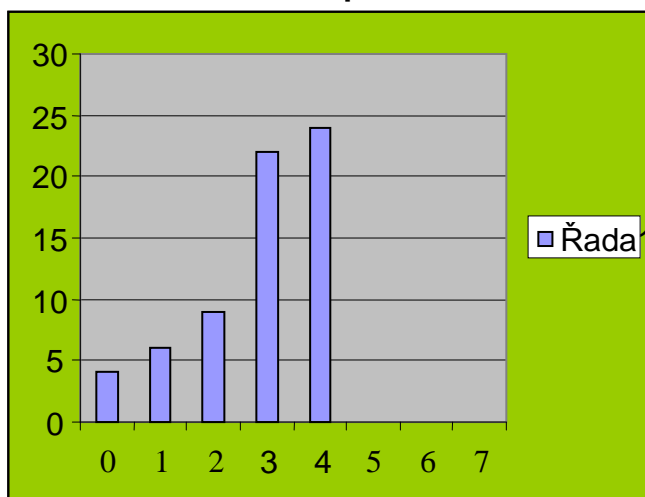
### Využití kapacity sociální služby denní stacionáře

Stav uživatelů sociální služby **denní stacionáře** dosáhl k 31. 12. 2010 počtu 65 (všichni uživatelé nechodí každý den). Okamžitá kapacita je stanovena **na 60 uživatelů**.  
Úkol splněn.

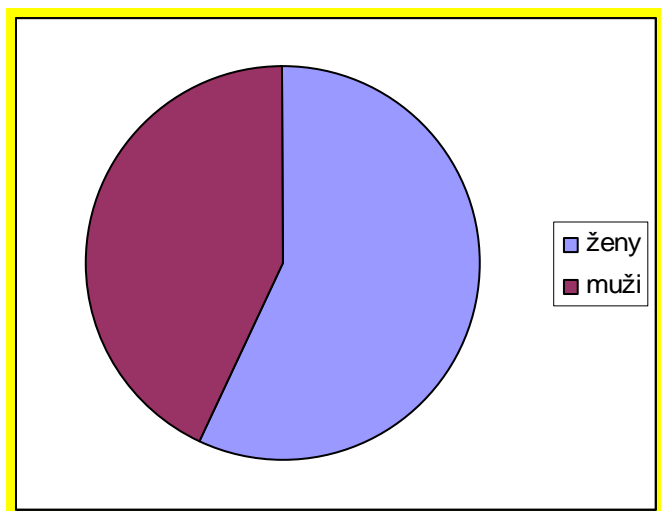
### Počet uživatelů a míra pomoci

Míra poskytnuté pomoci	počet uživatelů
0 = poskytnutí místa a prostoru	4
1 = poskytnutí podpory	6
2 = poskytnutí částečné pomoci	9
3 = poskytnutí převážné pomoci	22
4 = poskytnutí úplné pomoci	24
<b>Celkem uživatelů</b>	<b>65</b>

### Počet uživatelů a míra pomoci



Počet dívek a žen – 37, počet chlapců a mužů - 28

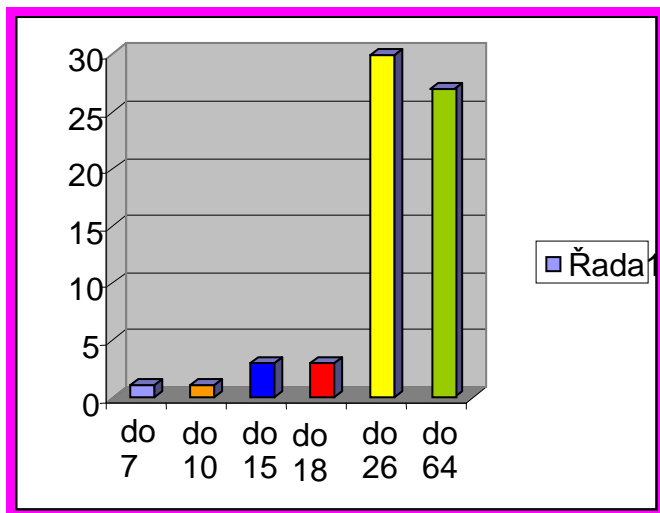


## Okruh osob, cílová skupina

Osoby s mentálním postižením.

Věková struktura cílové skupiny: děti předškolního věku (od 3 let), mladší děti (7 - 10 let), starší děti (11 – 15 let), dorost (16 – 18 let), mladí dospělí (19 – 26let), dospělí (27 – 64 let).

## Uživatelé a věková struktura – od 3 do 64 let



**Oddělení zvýšené péče** navštěvují uživatelé od 3 let věku. Zároveň si zde mohou doplnit základní vzdělání. Není vyloučena možnost, aby toto oddělení navštěvovali uživatelé, kteří už mají ukončené základní vzdělání. Prostory a vybavení jsou speciálně přizpůsobeny potřebám osob s mentálním postižením a autismem. (Budova na ulici Fibichově 469.)

**Oddělení denního pobytu** navštěvují uživatelé se středním až hlubokým mentálním postižením od 3 do 64 let věku. Také zde si mohou doplnit základní vzdělání. Náplň skupiny uživatelů s ukončenou školní docházkou je zaměřena na osvojování různých pracovních dovedností a návyků, je to příprava uživatelů na program dílen nebo udržení a upevňování zbylých dovedností a návyků. (Budova na ulici Fibichově 469.)

**Oddělení dílen** navštěvují uživatelé se středním až středně těžkým mentálním postižením s ukončenou povinnou školní docházkou (jedná se většinou o uživatele od 18 let věku). Věnují se pracovní terapii (dílna tkalcovská, stolařská, keramická, košíkářská, textilní a kreativní), která vede k jejich seberealizaci a naplňování osobních individuálních cílů. Z volno časových aktivit si mohou vybrat kroužek vaření, relaxační, sportovní a stolních her, turistický, výtvarný. (Budova na ulici Janáčkově 310.)

**Program na všech odděleních** je kromě úkonů základních činností obohacen o muzikoterapii, arteterapii, hipoterapii, cvičení prvků jógy. Velmi oblíbená je canisterapie, prováděná externími pracovními týmy občanského sdružení Podané ruce Frýdek – Místek. Ergoterapie probíhá zatím 1x týdně, je zajištěna externím pracovníkem. Důvodem je čerpání mateřské dovolené stávající pracovníce.

## Poskytovatelem základního vzdělávání je ZŠ a MŠ Naděje Frýdek – Místek.

Vzdělávání je určeno uživatelům s těžkým zdravotním postižením, kteří vzhledem ke stávajícím prostorovým, materiálním a technickým podmínkám běžných škol, zatím nemohou tyto školy navštěvovat. Naše organizace s touto školou úzce spolupracuje.

## **Plnění dlouhodobého cíle**

Dlouhodobým cílem strategického plánu organizace bylo vytvořit komplexní sociální služby pro cílovou skupinu osob s mentálním postižením od 3 do 64 let.

Úkoly:

1. Zkvalitnit sociální službu denní stacionáře (bezbariérovost, personální a materiální zabezpečení, úprava prostor, SQ).
2. Rozšířit sociální službu o službu chráněné bydlení a odlehčovací služby.

Od června do listopadu 2009 byla vybudována půdní vestavba včetně vybavení základním nábytkem v budově, Fibichova 469.

Nové prostory byly zprovozněny od 1. 4. 2010. Slouží 8 uživatelům sociální služby chráněné bydlení a 2 uživatelům Odlehčovací služby.

Dlouhodobý cíl a úkoly splněny.

## **Chráněné bydlení**

Po počáteční nedůvěře uživatelů ve vlastní síly žít převážně samostatně, se provoz ustálil, služba je kapacitně plně vytížena. Mladí lidé se zabydleli, vyzdobili si společné prostory i své pokoje, jsou samostatnější, péči rodičů využívají méně než v začátcích. Na novou situaci si zvykají také jejich rodiče.

Noví zaměstnanci si ověřovali v praxi dovednosti péče o osoby s mentálním postižením. Během měsíce března absolvovali teoretické intenzivní školení ohledně standardů kvality sociálních služeb a pravidel provozu chráněného bydlení. Tuto práci nezvládl pouze 1 zaměstnanec, byl v krátké době nahrazen jinou pracovnící ke spokojenosti všech uživatelů.

Cílem pracovníků je podporovat uživatele v samostatném životě, v nácviku péče o vlastní osobu, vedení domácnosti, sebedůvěře, vzájemné toleranci, v aktivním trávení volného času, pracovních návyků. Součástí je podpora a udržení dosavadních vztahů s rodinou, s blízkými osobami, přáteli.

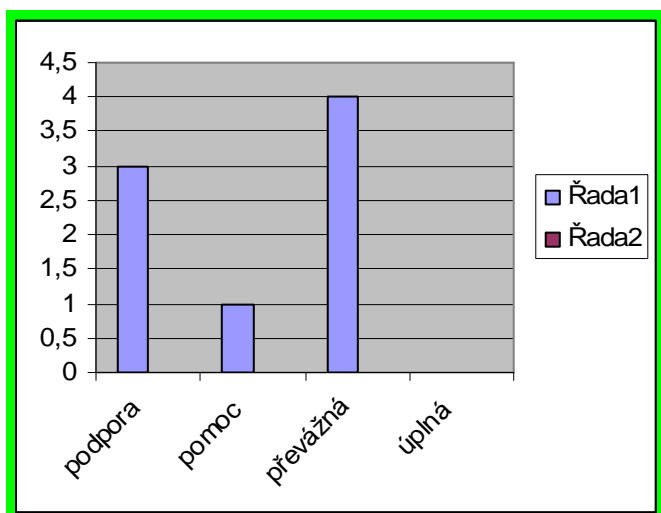
Uživatelé mají možnost využívat v pracovních dnech programu sociální služby denní stacionáře, oddělení dílen. Tuto nabídku zatím využívají všichni jako přípravu na zaměstnání. Proto služba v pracovní dny začíná odpoledním provozem.

Mladí lidé ještě nejsou schopni pracovat a orientovat se v běžném pracovním procesu. Vyhledávání pracovních příležitostí a nácvik pracovních návyků zůstává úkolem příštího období.

Integraci brání špatná zaměstnatelnost této skupiny obyvatel, nedostatečný počet odpovídajících pracovních příležitostí, nepřipravenost lidí se zdravotním znevýhodněním pro pracovní trh a nepřipravenost pro komunikaci s ním.

Dlouhodobým úkolem je tedy motivace znevýhodněných k získání zaměstnání, připravenost pro nároky pracovního trhu, umístění uživatelů na konkrétní vhodné pracovní místo.

## Počet uživatelů sociální služby chráněné bydlení a míra pomoci



### Odlehčovací služby

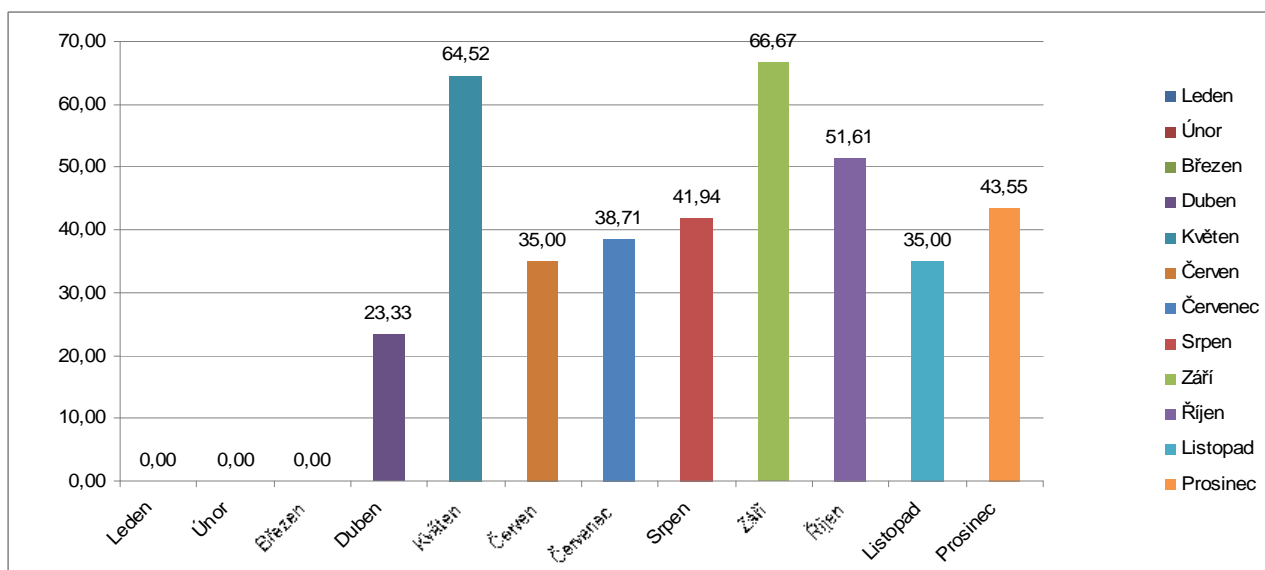
Služba pomáhá pečujícím osobám uživatelů odpočinout si od ustavičné péče o postiženého člena rodiny, vyřídit si různé záležitosti.

Pomoc využívají převážně rodiče, jejichž děti trpí hlubokým mentálním postižením a autismem. Obavy, jak dítě zvládne odloučení od rodiny, jestli se pracovníci dokáží o dítě dobře postarat, vymizely.

Kapacitně je služba využívána od 23% do 67%. Důvodem jsou akutní zdravotní problémy přihlášených uživatelů a následné odhlášení služby. V krátkém čase už není možno službu nabídnout někomu jinému. V roce 2011 se služba, pokud možno, bude plánovat s náhradním uživatelem.

Uživatelé mají možnost v pracovní dny využívat program služby denní stacionáře. Odlehčovací služby tak mohou v pracovní dny začít odpolední službou pracovníků.

### Využitelnost sociální služby odlehčovací služby od dubna do prosince 2010



## Uspořádané akce pro uživatele sociálních služeb denní stacionáře, chráněné bydlení, odlehčovací služby

V roce 2010 jsme uspořádali pro uživatele **116** sportovních, kulturních nebo společenských akcí, exkurzí, soutěží.

Například: „Zemský ráj to na pohled“ – Nová scéna Vlast. Kurz břišních tanců. Jízdárna Štandl, hippoterapie. Knihovna F – M, Pohádky pro radost. Muzeum Beskyd, turistika, beseda o horách. Bubnování pro radost s manželi Kratochvílovými. Soutěž v bowlingu v Novém Jičíně, III. místo. Kurz poskytování první pomoci – Klub Broučci. Velikonoční jarmark – prodejní výstava F – M. Návštěva rehabilitačního bazénu v Metylovicích. Přednáška – Michael Jackson. Jarní festival, Pržno. Aquapark Olešná, nácvik plavání. Beskydské přehrad, přednáška. Přednáška o sexualitě, „Červené uši“. Pálení Morény, Fibichova. Koncert Marantha Gospel Choir Praha v Národním domě F – M. Výlet Bařův kanál a Kroměříž. Librex knihkupectví, Čtení dětem. Výlet ZOO, Ostrava. Městská knihovna F – M, „Povídání o knížkách“. Sportovní olympiáda pro osoby s mentálním postižením F – M. Turnaj v šipkách v Novém Jičíně. Den otevřených dveří, prodejní výstava výrobků uživatelů. Den zdraví a sociálních služeb F – M, prodejní výstava výrobků. Klub seniorů, Komerční centrum F – M, výtvarné odpoledne uspořádané klienty a pracovníky Ž – IC pro seniory. Mikulášské a vánoční besídky na všech odděleních s rodiči, přáteli naší organizace. Další – návštěvy kina, divadla, muzea, setkávání s žáky základních a studenty středních škol.

## II. Vyhodnocení ukazatelů stanovených organizací za rok 2010

### 1. Neinvestiční příspěvek

rozpis obdržených dotací:

příspěvek na provoz od zřizovatele	8 599.000,00 Kč	
celkem příspěvek od zřizovatele		8 599.000,00 Kč
finanční dary obcí a měst	141 500,00 Kč	
finanční dary ostatní	50.378,00 Kč	
celkem finanční dary		191 878,00 Kč
celkem z rozpočtu jiného ÚSC		134.106,00 Kč
dotace z MPSV		2 250.000,00 Kč
neinvestiční příspěvek celkem		11 174 984,00 Kč

### 2. Usměrnování prostředků na platy

podíl mimotarifních složek činí 12,47 %

3. Průměrný přepočtený počet zaměstnanců 26,87

### 4. Odpisový plán a odvod odpisů z budov

odpisy dlouhodobého hmotného majetku dle odpisového plánu:

budovy a stavby	1.556 915,00 Kč
movité věci	73 620,00 Kč
odpisy dlouhodobého hmotného majetku celkem:	1.630.535,00 Kč
odvod odpisů z budov a staveb činil	1.554.000,00 Kč

## 5. Návrh na rozdělení zlepšeného hospodářského výsledku:

Hospodaření za rok 2010 bylo vyrovnané, a proto nepodáváme návrh na rozdělení zlepšeného hospodářského výsledku.

## III. Vyhodnocení hospodaření organizace za rok 2010

### 1. Hospodářský výsledek

náklady činily	13.324.841,27 Kč
výnosy včetně dotací	13.324.841,27 Kč
hospodářský výsledek	0,00 Kč

### 2. Čerpání účelových investičních dotací

Investiční účelové dotace naše organizace v roce 2010 neobdržela.

### 3. Mzdové náklady, průměrný plat

mzdové prostředky zaměstnanců	5.920.702,00 Kč	
OPPP	79.288,00 Kč	
mzdové náklady celkem		5.999.990,00 Kč
průměrný přepočtený stav zaměstnanců		26,87
průměrný měsíční hrubý plat		18.362,00 Kč

### 4. Provedené opravy a údržba

oprava zabezpečovacího zařízení	11.505,00 Kč	
oprava služebního auta	4.860,00 Kč	
oprava tiskárny CANON	720,00 Kč	
technická prohlídka přívěsného vozíku	300,00 Kč	
celkem za oddělení Správy		17.385,00 Kč
oprava WC a splachovače	1.330,00 Kč	
výměna talíře v mikrovlnce	550,00 Kč	
celkem za oddělení Chráněné bydlení		1.880,00 Kč
oprava odpadního potrubí	3.406,44 Kč	
oprava stěny po zatečení z II.NP	9.300,00 Kč	
oprava zámků u dveří	5.040,00 Kč	
oprava počítače	480,00 Kč	
celkem za oddělení Denní pobyt		18.226,44 Kč
výměna 6 ks prahů po zatečení	1.641,00 Kč	
WC sedátko výměna po zatečení	95,00 Kč	
lak na prahy- oprava po zatečení	295,00 Kč	
montáž WC po zatečení	3.898,00 Kč	
oprava obkladů po zatečení	2.145,00 Kč	
oprava úžlabí střecha budovy Janáčkova	39.212,00 Kč	
oprava sádkartonu	4.478,00 Kč	
oprava vysavače, frézy, myčky	4.590,00 Kč	
opravy výtahu	7.447,00 Kč	
opravy zabezpečovacího zařízení	3.447,00 Kč	
oprava parapetů, říms, svodů	44.842,00 Kč	
oprava vstupních dveří	14.000,00 Kč	

celkem opravy za oddělení Dílen		126.090,00 Kč
oprava zámků u dveří	5.040,00 Kč	
oprava WC	1.174,00 Kč	
oprava počítače	1.200,00 Kč	
oprava počítače s dotykovou obrazovkou	480,00 Kč	
oprava zabezpečovacího zařízení	9.630,00 Kč	
celkem za oddělení Zvýšené péče		17.524,00 Kč
opravy a udržování celkem		181.105,44 Kč

## 5. Investiční činnost

technické zhodnocení budovy Fibichova z investičního odboru zřizovatele	119.454,00 Kč	
redukční ventil na vodu – vlastní zdroje	7.731,00 Kč	
žaluzie – vlastní zdroje	7.656,00 Kč	
rozvody domácího telefonu – vlastní zdroje	11.640,00 Kč	
celkem technické zhodnocení budovy Fibichova		146.481,00 Kč
zakoupen stavěcí zvedák SARA z dotací města Frýdlant n.O	65.894,00 Kč	
z vlastních zdrojů	21.996,00 Kč	
celkem za zvedák		87.890,00 Kč

## 6. Pohledávky, závazky, inventarizace majetku

pohledávky a závazky se týkají pouze období 12/2010

inventarizace majetku byla provedena k 31.12.2010, fyzický stav souhlasil se stavem účetním, inventarizační rozdíly nebyly žádné zjištěny, veškeré doklady dle pokynu byly dne 12.01.2011 předány na OSOM Magistrátu města Frýdku-Místku.

## IV. Vzdělávání zaměstnanců, tvoření projektů

### 1. Vzdělávání zaměstnanců

Dle vnitřních předpisů se zaměstnanci zúčastnili akreditovaných kurzů, přednášek, seminářů vztahujících se k jejich odbornosti včetně seminářů zaměřených na standardy kvality sociálních služeb. Bylo realizováno (únor až červen 2010) intenzivní vzdělávání tvorby a zavádění SQ do praxe přímo v organizaci. Povinný počet vzdělávacích hodin určených novelizací zákona o sociálních službách byl splněn. Kopie o absolvovaném vzdělání jsou uloženy v osobních složkách pracovníků a jsou součástí individuálních vzdělávacích plánů..

### 2. Tvorba projektů

„Nemluvím, ale chci komunikovat“- projekt podán do programu Prazdroj lidem( 30 000,Kč). Realizace PC programu pro dorozumívání uživatelů s mentálním postižením a autismem. Projekt byl úspěšný.

„Vzdušné centrum“- projekt podán do programu Prazdroj lidem (80 000,-). Jednalo se o zakoupení a montáž dřevěné besídky na zahradu, kde by mohl probíhat výchovně vzdělávací program uživatelů a prostor by se zároveň využíval jako místo k setkávání kamarádů a přátel a jiným společenským akcím. Projekt nebyl vybrán.

## V. Spolupráce s ostatními organizacemi, finanční dary a dotace z rozpočtu ostatních obcí a měst za rok 2010

### 1. Spolupráce

Domov pro seniory F – M, Pečovatelská služba F – M, Penzion pro seniory F – M, Střední zdravotní škola F – M, Ješle F – M, Základní škola pod Sovou F – M, Středisko volného času Klíč, F – M, ZŠ a MŠ Naděje F – M, Ostravská univerzita – pedagogická a sociální fakulta, Vyšší odborná zdravotní škola Ostrava - Mariánské hory, Obchodní akademie a vyšší odborná škola sociální F – M, SSOŠ F – M, s. r. o. T. G. Masaryka, Nová scéna Vlast F – M, Divadlo loutek Ostrava, Klub Atlantik Ostrava, Občanské sdružení Škola Života F – M, Podané ruce, o.s. F – M, Doprava – paní Urbancová, Občanské sdružení ADRA, F – M.

**Za milou a prospěšnou spolupráci všem organizacím velmi děkujeme.**

### Finanční dary a dotace z rozpočtu ostatních obcí a měst za rok 2010

číslo	ÚZ	dárce	finanční dar Kč		dotace měst a obcí Kč	
			obce, města	ostatní	na provoz	na zvedák
2409	231209	Obec Hukvaldy	1 000			
1.	13010	GE Money Bank		20 000		
2.	16020	Pižeňský Prazdroj		30 000		
3.	20091	Fórum dárců		378		
4.	4050	Obec Sedliště	15 000			
5.	19050	Obec Janovice	1 500			
6.	21060	Obec Paskov	10 000			
7.	7060	Obec Hukvaldy	1 000			
8.	14060	Obec Staříč	50 000			
9.	15060	Město Frýdlant n.O.			129 106	30 894
10.	16060	Obec Nošovice	10 000			
11.	10060	Město Brušperk	10 000			
12.	25060	Obec Ostravice	5 000			
13.	8070	Obec Čeladná	12 000			
14.	16080	Obec Nižní Lhoty	10 000			
15.	9090	Obec Pstruží	10 000			
16.	14100	Obec Písečná			5 000	
17.	29100	Město Frýdlant n.O.				35 000
18.	22110	Obec Dobrá	6 000			
<b>celkem</b>			<b>141 500</b>	<b>50 378</b>	<b>134 106</b>	<b>65 894</b>
<b>celkem finanční dary a dotace z rozpočtu ostatních obcí a měst za rok 2010</b>					<b>391 878</b>	

## **6. Vyhodnocení doplňkové činnosti**

Doplňkovou činnost zatím neprovozujeme.

## **VI. Plnění opatření z minulé zprávy a návrh opatření ke zkvalitnění činnosti organizace**

Opatření z minulé výroční zprávy nejsou žádná.

### **Návrh opatření ke zkvalitnění činnosti organizace:**

1. Dbát na spokojenost uživatelů a jejich blízkých s poskytovanými sociálními službami.
2. Nadále propracovávat SQ. Vycházet z potřeb a schopností uživatelů. Nadále vytvářet vhodné a podnětné prostředí pro uživatele zabezpečené odbornou péčí.
3. Vypracovat program pracovní terapie pro uživatele za účelem získání pracovních dovedností a návyků při hledání zaměstnání.
4. V roce 2011 zavést PC síť v budově Fibichova 469, instalovat a zavést do praxe PC program sociální služby denní stacionáře, chráněné bydlení, odlehčovací služby.
5. Zprovoznit internet na oddělení denního pobytu a dílen.
6. Provést výmalbu oddělení denního pobytu.
7. Oprava výtahu budovy Janáčkova 310.

## **VII. Výsledky finančních kontrol v roce 2010**

Okresní správa sociálního zabezpečení ve Frýdku-Místku – kontrola byla provedena dne 15.06.2010, za období od 01.03.2008 do 30.04.2010, bez závad, opatření k nápravě nebyla uložena.

21. 2. 2011

Mgr. Dana Šťastníková  
ředitelka

